



# OBJEDNÁVKA

**OBJ-24-00037**  
Vystaveno: 19.3.2024

**Dodavatel:**  
Hřiště MATY, s.r.o.

IČO: 24777510  
DIČ: CZ24777510

Lidická 2006 Černá Pole  
602 00 Brno-střed  
Česká republika

**Kontaktní údaje:**  
hristematy.cz  
info@hristematy.cz



**Odběratel:**  
Obec Lestkov

IČO: 00259977  
DIČ: CZ00259977

Lestkov 210  
34953 Lestkov  
Česká republika

**Kontaktní údaje:**  
www.obeclestkov.cz  
urad@obeclestkov.cz  
374797257



**Fakturační údaje:**



Obec Lestkov  
IČO: 00259977  
DIČ: CZ00259977

Lestkov 210  
34953 Lestkov  
Česká republika

**Dodací adresa:**  
Obec Lestkov  
34953 Lestkov - Vysoké  
Jamné  
34953 Vysoké Jamné, GPS  
49.8823078N, 12.8440772E  
Česká republika

**Datum objednávky:**  
19.3.2024

**Zvolený termín:**  
19.5.2024

Položka	Množství	Cena za jednotku	Celkem	Sazba DPH	Celkem vč. DPH
SH003 Pružinová houpačka - Konik 	1 ks	13 900,00 Kč	13 900,00 Kč	21 %	16 819,00 Kč
SH003_ Montáž	1 ks	1 800,00 Kč	1 800,00 Kč	21 %	2 178,00 Kč
VZ1-007 -1,5m jednověžová sestava- HPL světle zelená, KOV RAL 2009 , Kopeme - Zatravnovací deska 	1 ks	101 700,00 Kč	101 700,00 Kč	21 %	123 057,00 Kč
VZ1-007 -1,5m_ Montáž	1 ks	10 400,00 Kč	10 192,00 Kč	21 %	12 332,32 Kč

DP-DG Zatravnřovací deska	21 ks	900,00 Kč	18 900,00 Kč	21 %	22 869,00 Kč
---------------------------	-------	-----------	--------------	------	--------------



DP-DG_ Montáž	21 ks	150,00 Kč	3 150,00 Kč	21 %	3 811,50 Kč
---------------	-------	-----------	-------------	------	-------------

BAL007 Dvojitá hrazda- HPL světle zelená, KOV RAL 2009, Kopeme - Tráva	1 ks	10 000,00 Kč	10 000,00 Kč	21 %	12 100,00 Kč
--	------	--------------	--------------	------	--------------



BAL007_ Montáž	1 ks	3 500,00 Kč	3 500,00 Kč	21 %	4 235,00 Kč
----------------	------	-------------	-------------	------	-------------

DP-DG Zatravnřovací deska	2 ks	900,00 Kč	1 800,00 Kč	21 %	2 178,00 Kč
---------------------------	------	-----------	-------------	------	-------------



DP-DG_ Montáž	2 ks	150,00 Kč	300,00 Kč	21 %	363,00 Kč
---------------	------	-----------	-----------	------	-----------

Rozpis DPH

Sazba %	Základ	Daň
21%	165 242,00 Kč	34 700,82 Kč

Cena celkem před slevou:	165 450,00 Kč
Sleva celkem:	(0,13%) 208,00 Kč
Konečná cena:	165 242,00 Kč
Konečná cena vč. DPH:	199 942,82 Kč

# OBCHODNÍ PODMÍNKY

## DODÁNÍ VČETNĚ MONTÁŽE

---

### DOPRAVA

V případě dodání s montáží, je doprava pro odběratele vždy **ZDARMA!**

### PLATEBNÍ PODMÍNKY

V rámci platebních podmínek (zálohová platba, faktura, délka splatnosti) se vždy zohledňuje individuální dohoda mezi Dodavatelem a odběratelem.

Pokud je dohodnuta platba předem na základě zálohové faktury, musí být tato uhrazena nejpozději v termínu její splatnosti. Pokud zálohová faktura není řádně uhrazena ve splatnosti, posouvá se termín realizace na jiný pozdější termín určený Dodavatelem.

### ODBĚRATEL PLÁTCE DPH - režim přenesení daňové povinnosti u montážní prací

V případě dodávky s montáží pro odběratele - plátce DPH, je odběratel povinen před podpisem objednávky (nejpozději před vystavením faktury) sdělit Dodavateli, pokud předmět díla **BUDE** Odběratelem používán k ekonomické činnosti ve smyslu informace GFŘ a MFČR ze dne 9.11.2011, a to pro účely aplikování režimu přenesené daňové povinnosti podle § 92a zákona o DPH ze strany Dodavatele. V případě, že odběratel tuto skutečnost před podpisem objednávky neuvede, má Dodavatel za to, že předmět díla **NEBUDE** používán k ekonomické činnosti ve smyslu informace GFŘ a MFČR ze dne 9.11.2011.

### TERMÍN REALIZACE

Předpokládaný termín realizace je 4 až 8 týdnů od potvrzení objednávky ze strany odběratele, pokud se odběratel s Dodavatelem nedohodnou na jiném termínu realizace.

V případě nepříznivých klimatických podmínek může být realizace nebo dílčí část realizace posunuta na nejbližší možný termín realizace, pokud se Dodavatel s odběratelem nedohodnou na jiném termínu, a to z důvodu zachování technologických postupů, které mají významný vliv na poskytnutí záruky na dílo. O toto prodloužení termínu se prodlouží i celková délka realizace.

### MONTÁŽ PRVKŮ

V ceně montáže prvků jsou obsaženy:

- výkopové práce pro kotvení prvků
- montáž prvků v místě realizace
- osazení, ukotvení prvků do základů
- betonáž prvků

V ceně montáže není obsaženo (pokud není dohodnuto jinak):

- případné terénní úpravy
- odvoz a uložení vykopané zeminy

### MONTÁŽ DOPADOVÉ PLOCHY

V závislosti na zvoleném typu dopadové plochy pro danou objednávku:

#### Zatravňovací desky - montáž:

Montáž dopadové plochy v podobě zatravňovacích desek obsahuje:

- úprava povrchu (dopadové plochy) dle ČSN EN 1177
- pokládka zatravňovacích desek
- zajištění desek proti posunu

Upozornění: Zatravňovací desky mohou po položení vykazovat výškové nerovnosti, a to v závislosti na profilu podkladu. Tyto případné výškové nerovnosti u zatravňovacích desek tak nejsou vadou díla.

Dále zhotovitel upozorňuje, že zatravňovací desky nedoporučuje instalovat na čerstvou nezhotovenou zeminu, a to z důvodu postupného sedání zeminy. Pokud odběratel i přes toto upozornění trvá na instalaci desek na zeminu (hlínu), bude toto uvedeno a potvrzeno odběratelem v předávacím protokolu daného díla. Zatravňovací desky se doporučují instalovat jen na posekaný trávník a pevný podklad. Čím lépe bude připravený podklad - rovný, ztuhlý a pevný, tím méně budou desky po položení pracovat.

Zatravňovací deska plní svoji výrobcem udávanou funkci dopadové plochy jen v případě, kdy se na ní nachází a prorůstá jí celistvá udržovaná travnatá plocha. Zatravňovací deska bez následné celistvé travnaté plochy na ní, neplní funkci dopadové plochy v rozsahu uváděné výrobcem. Za celistvou travnatou plochu a její udržování odpovídá vždy Odběratel, pokud není písemně dohodnuto jinak.

#### **Kačírek - montáž:**

##### **Zbudoje Dodavatel:**

V ceně montáže dopadové plochy je úprava povrchu (dopadové plochy) dle ČSN EN 1177 zhotovená Dodavatelem.

##### **Zbudoje Odběratel svépomocí:**

Pokud je u objednávky zvolena nutná dopadová plocha v podobě kačírku, kterou si Odběratel zbuduje svépomocí, objednavatel upozorňuje, že je nutná úprava povrchu dle ČSN EN 1177 (obrázky 2-8mm). S touto úpravou není v nabídce kalkulováno. Odběratel zbuduje svépomocí a za její zbudování odpovídá.

#### **Litá guma - montáž:**

V ceně montáže dopadové plochy je úprava povrchu (dopadové plochy) dle ČSN EN 1177 zhotovená Dodavatelem.

Montáž lité gumy obsahuje:

- odrytí povrchu (vybagrování) do hloubky 200 mm
- hutněné drcené kamenivo fr. 16-32 - 100 mm
- hutněné drcené kamenivo fr. 4-8 - 50 mm

#### **Pryž - montáž:**

##### **Zbudoje Dodavatel:**

V ceně montáže dopadové plochy je úprava povrchu (dopadové plochy) dle ČSN EN 1177 zhotovená Dodavatelem.

Montáž pryže obsahuje:

- připravení podkladu pro pokládku pryže v závislosti na zvoleném postupu pokládky
- pokládka dopadové plochy (lepení, lepidlo)

##### **Zbudoje Odběratel svépomocí:**

Pokud je u objednávky zvolena nutná dopadová plocha v podobě pryže (pryžové dlaždice apod.), kterou si Odběratel zbuduje svépomocí, objednavatel upozorňuje, že je nutná úprava povrchu dle ČSN EN 1177. S touto úpravou není v nabídce kalkulováno. Odběratel zbuduje svépomocí a za její zbudování odpovídá.

#### **REVIZE PRVKŮ**

Revize prvků není běžně součástí cenové nabídky. Cenovou kalkulaci revize si vyžádejte u zákaznického oddělení společnosti prostřednictvím emailu [info@hristematy.cz](mailto:info@hristematy.cz).

## **OSTATNÍ UJEDNÁNÍ K MONTÁŽI PRVKŮ**

Odběratel bere na vědomí, že herní prvky budou Dodavatelem umístěny na pozemku (staveništi) dle jednotlivých technických listů sjednaných prvků tak, aby byly splněny technické parametry – zejména ochranné zóny. Odběratel výslovně souhlasí s tím, že pokud se s Dodavatelem předem nedomluví (nejlépe zákres nebo vizualizace), jak mají být jednotlivé prvky na staveništi rozloženy, provede rozložení sám Dodavatel dle obvyklé praxe. Jakákoliv změna pozemku nebo rozvržení prvků oproti potvrzenému zakreslení (vizualizaci) musí být Odběratelem oznámena Dodavateli nejlépe alespoň 7 dnů před realizací.

Odběratel potvrzuje, že místo realizace je dostupné pro menší zemní techniku (např. pásový minibagr, kolový víceúčelový nakladač typu UNC apod.). Pokud místo není přístupné pro tuto techniku, je Odběratel povinen na tuto skutečnost Dodavatele předem upozornit, aby byl zvolen vhodný postup realizace.

Odběratel potvrzuje, že před montáží prvků bude místo realizace připraveno na montáž prvků, tedy bude čisté, bez ostrých nebo jiných předmětů bránících realizaci a že místo realizace je vesměs rovinné. V případě potřeby zarovná budoucí plochu hřiště k vytvoření dopadové plochy pro jednotlivé prvky ve smyslu ČSN EN 1177.

Odběratel prohlašuje, že na místě realizace **nevedou žádné inženýrské sítě**. V případě, že tomu tak není, Odběratel předem (před výběrem a zvolením umístění prvků) zašle Dodavateli výkres inženýrských sítí a umístění prvků bude přizpůsobeno tak, aby se zamezilo jejich poškození. V případě, že tuto informaci Odběratel Dodavateli neposkytne před zahájením výkopových prací, je Odběratel plně odpovědný za veškeré škody na majetku a zdraví způsobené vlivem neinformovanosti o výskytu inženýrských sítí v místě realizace! Dodavatel nemá možnost si výskyt inženýrských sítí svépomocí zjistit a je tedy plně odkázán na informace od Odběratele.

V nabídce montáží od Dodavatele je kalkulováno s montáží v běžném podloží v místě realizace, tj. s běžnou zeminou. V případě, že bude při zahájení realizace zjištěno, že je místo realizace tvořeno navážkou různého druhu materiálu (beton, stavební suť, větší množství velkých kamenů apod.), skalnatým podložím, betonovým podkladem či asfaltem atd., má Dodavatel nárok na úhradu víceprací spojených se ztíženými podmínkami při realizaci instalace prvků. Sazba za provedené vícepráce je sjednána dohodou smluvních stran na částku 700,- Kč/hod/osoba.

**V případě, že v den, s Odběratelem předem domluveného, příjezdu bude montážními pracovníky Dodavatele zjištěno, že místo realizace není způsobilé k montáží prvků, je Dodavatel oprávněn po Odběrateli požadovat úhradu nákladů za marný výjezd ve výši 7000,- Kč, a to i opakovaně za každé takové porušení.**

## **DODÁNÍ BEZ MONTÁŽE**

Odběratel je obeznámen, že objednané prvky jsou způsobilé užívání pouze v případě, že jsou instalovány dle normy ČSN EN 1176. Tuto způsobilost splňují pouze firmy, které mají dle živnostenského listu oprávnění k: Provádění staveb, jejich změn a odstraňování (stavební firmy). U dodávky bez montáže Dodavatel nemůže odpovídat za montáž provedenou odběratelem.

Veškeré palety a ohrádky k dodanému zboží lze v bezvadném stavu odkoupit zpět. Odběratel v tomto případě zašle nebo dopraví palety nebo ohrádky na svoje náklady na předem dohodnutou adresu s odběratelem. Současně zákazník vystaví fakturu na částku, za kterou paletu nebo ohrádku nakoupil.

### **DOPRAVA**

V případě dodávky **bez montáže** je doprava na adresu odběratele **hrazena odběratelem** ve sjednané výši, pokud není dohodnuto jinak (osobní odběr apod.).

## PLATEBNÍ PODMÍNKY

V rámci platebních podmínek (zálohová platba, faktura, délka splatnosti) se vždy zohledňuje individuální dohoda mezi Dodavatelem a odběratelem.

Pokud je dohodnuta platba předem na základě zálohové faktury, musí být tato uhrazena nejpozději v termínu její splatnosti. Pokud zálohová faktura není řádně uhrazena ve splatnosti, posouvá se termín realizace na jiný pozdější termín určený Dodavatelem.

## TERMÍN DODÁNÍ

Předpokládaný termín dodání je 4 až 8 týdnů od potvrzení objednávky ze strany odběratele, pokud se odběratel s Dodavatelem nedohodnou na jiném termínu dodání.

## REVIZE PRVKŮ

Revize prvků není běžně součástí cenové nabídky. Cenovou kalkulaci revize si vyžádejte u zákaznického oddělení společnosti prostřednictvím emailu [info@hristematy.cz](mailto:info@hristematy.cz).

## SPOLEČNÁ UJEDNÁNÍ

---

Odběratel výslovně prohlašuje, že se před podpisem objednávky (smlouvy) důkladně seznámil s Návodem na obsluhu, údržbu a opravu hřišť od výrobce společnosti Veríme v zábavu s.r.o., ve které jsou uvedeny závazné pokyny pro provoz dětského hřiště. Tento Návod je rovněž dostupný na webových stránkách zhotovitele [www.verimevzabavu.cz](http://www.verimevzabavu.cz).

Smluvní strany si ujednaly možnost zrušení závazku Odběratelem zaplacením odstupného ve smyslu ustanovení § 1992 zákona č. 89/2012 Sb., občanský zákoník. Odběratel je oprávněn zrušit závazek plynoucí z této objednávky zaplacením odstupného, přičemž je povinen zaplatit Zhotoviteli odstupné ve výši:

- 50 % z ceny díla včetně DPH v případě, že došlo ke zrušení ve lhůtě do 14 dnů (včetně) od podpisu objednávky Odběratelem;
- 100 % z ceny díla včetně DPH v případě, že ke zrušení ve lhůtě nad 14 dnů od podpisu objednávky Odběratelem.

V rámci počítání lhůty pro možnost zrušení závazek zaplacením odstupného se započítává již den podepsání objednávky Odběratelem.

V případě, že Odběratel poruší závazek zaplatit cenu díla v dohodnutém termínu, je povinen zaplatit Zhotoviteli smluvní pokutu ve výši 0,05 % z nezaplacené částky ceny díla za každý započatý den prodlení.

## Vyšší moc

- Pro účely této objednávky se za vyšší moc považují případy, které nejsou závislé na smluvních stranách a které smluvní strany nemohou ovlivnit. Jedná se např. o válku, mobilizaci, povstání, živelné pohromy, mimořádná opatření při epidemii přijata orgány veřejné moci apod.
- Pokud se splnění této objednávky (smlouvy) stane nemožným v důsledku vyšší moci, strana, která se bude chtít na vyšší moc odvolat, požádá druhou stranu o úpravu potvrzené objednávky ve vztahu k předmětu, ceně a době plnění. Pokud nedojde k dohodě, má strana, která se odvolala na vyšší moc, právo odstoupit od objednávky (smlouvy). Účinnost odstoupení nastává v tomto případě dnem doručení oznámení.

## Záruky, záruční doba a pojištění

1. Záruční lhůta počíná běžet dnem předání řádně provedeného díla Zhotovitelem. Záruka na jednotlivé herní prvky je Zhotovitelem stanovena následovně:

a) 60 měsíců na díly jako například zábradlí, části pružinových houpaček, bočnice skluzavek apod., které jsou vyrobeny z HPL materiálu.

- b) 60 měsíců záruka na nosné části konstrukcí herních prvků (nevztahuje se na povrchovou úpravu, barvu, lak, zinek apod.).
- c) 60 měsíců záruka na ostatní kovové a dřevěné části herních prvků (nevztahuje se na povrchovou úpravu, barvu, lak, zinek apod.).
- d) 12 měsíců záruka na pohyblivé části fitness strojů.
- e) 24 měsíců na ostatní nespecifikované části.

**2. Podmínkou platnosti záruky je provádění pravidelné běžné uživatelské údržby herních prvků a jejich příslušenství v souladu s technickými podmínkami a používání originálních náhradních dílů specifikovaných Zhotovitelem, a to zejména v Provozní knize dětských hřišť.**

- 3. Záruka se nevztahuje na vady vzniklé vandalstvím, cizím zaviněním, násilným poškozením, nevhodnou údržbou, neodborným zacházením, použitím a instalací, které jsou v rozporu s technickými podmínkami, přirozeným opotřebením, nedodržením harmonogramu kontrol a následky živelných pohrom.
- 4. Záruka se nevztahuje na obnovu povrchové úpravy dílů, ta se musí dle potřeby 1x za 24 měsíců obnovit.
- 5. Záruka se nevztahuje na údržbu, úpravu a doplňování materiálu v dopadových plochách.
- 6. Záruka se nevztahuje na nevhodné, nepřipustné používání prvků (tj. takové, které nevyplývá z jeho logického a běžného užití, např. skluzavka je určena ke skluzu v sedě shora dolů, ostatní užití je nepřipustné a zakázané).
- 7. Záruka zaniká v případě neoprávněného zásahu do herního prvku.
- 8. Během záruční lhůty je Zhotovitel povinen bezplatně opravit vzniklé vady díla z titulu nekvalitně provedených prací nebo skrytých vad materiálu. Zhotovitel je oprávněn zvolit způsob opravy, a to buď výměnu, nebo opravu dílu.

---

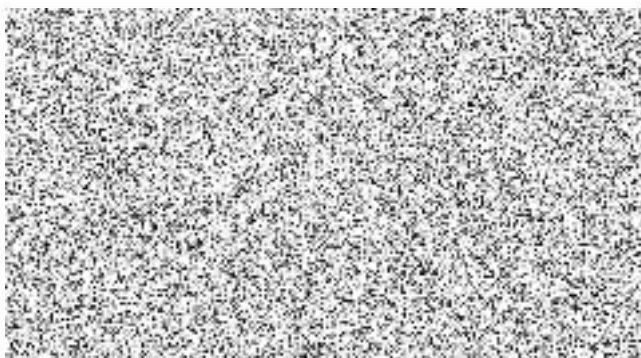
**BUDEME MOC RÁDI, KDYŽ VÁM NAŠE PRÁCE BUDE DĚLAT  
RADOST**

**A TĚŠÍME SE NA DALŠÍ SPOLUPRÁCI**

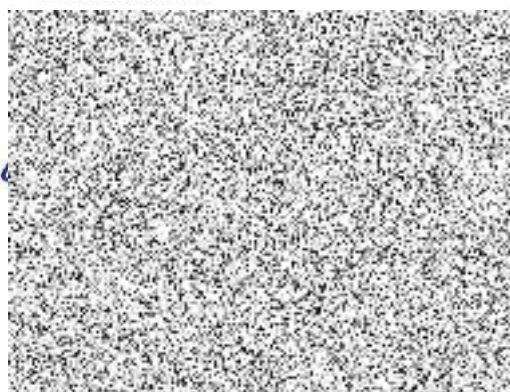
**Vaše Hřiště MATY**

---

Závazné potvrzení objednávky odběratelem:



Za dodavatele:



34

